



Slovanská archaická kultura



archaická kultura

archaický:

- období duchovních dějin, které vykládá realitu pomocí mýtu
- úzké spojení sacrum a profanum; právo, sociální organizace, zvyklosti jsou podřízeny posvátnu a jsou neseny náboženskými rituály >> archaická kultura je sociální doktrínou, nelze z ní vystoupit, nedává prostor pro alternativu nebo individualitu

archaické období součástí dějin všech národů, základ národní a etnické kultury

- Indie – nejstarší védské období
- Řekové – do konce 2. tisíciletí
- Řím/Italikové – cca 5. století př. n. l.

Keltové, Germáni, Slované, Baltové – archaické období končí obdobím christianizace



archaická kultura

rozpad archaického myšlení:

- týká se úzké vrstvy společnosti – kulturní a politická elita, městské obyvatelstvo, většina obyvatelstva zachovává kódy archaických systémů a podle nich zpracovává i nové duchovní proudy, archaické pojetí nových rituálů
- *magie* (čarování s posvátnými předměty nové víry), archaické vnímání nové věrouky
- *synkretismus* (noví světci suplují pohanská božstva); evropské archaické myšlení přežívá v reliktech do konce venkovské civilizace (první polovina 20. století)



archaická kultura

prameny archaické kultury:

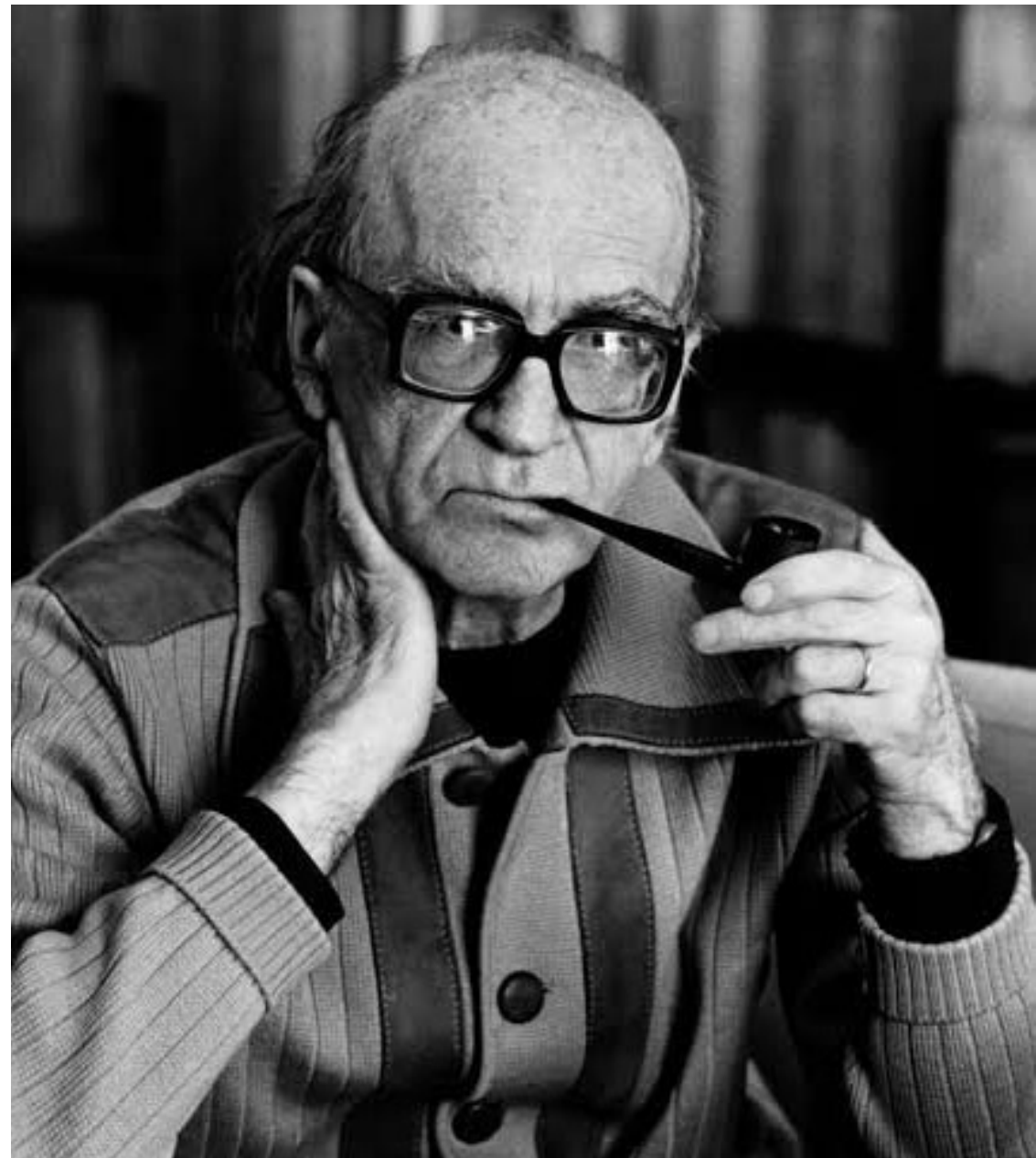
1. **písemné:** vlastní texty (*Rgvédy, Edda* x slovanské nejsou), svědectví (arabské cestopisy, kronikáři – vlastní, němečtí, byzanští), přepracované mýty v nové kultuře (dynastické legendy, popisy rituálů, etnogenetická vyprávění, zázračné příběhy)
2. **materiální:** archeologické nálezy – posvátná hradiště, rituální předměty
3. **folklórní:** přežívání archaických symbolů v lidové kultuře, folklórní sbírky textů a zvyklostí z 19. a 20. století, v menší míře i ze staršího období (penitenciáře, homiliáře, synodální statuta)



archaická kultura

hlavní autority:

1. **Mircea Eliade:** teorie náboženských typů – společné motivy v etnických náboženstvích změněné místními podmínkami, charakterizace duchovních systémů, přenos motivů v čase a prostoru a jejich výklad na různých časových a významových rovinách.
2. **Georges Dumézil:** teorie indoevropského trojfunkčního systému.
3. **Carlo Ginzburg:** archaická většinová kultura jako alternativa k vládnoucí menšinové kultuře ve středověké a raně novověké kultuře; podobně **Michail Bachtin** (karnevalová kultura) a **Aaron Gurevič** (kategorizace středověké kultury).
4. **Vladimír Propp:** kouzelná pohádka jako výsledek degradace mýtu a rituálu.
5. **V. V. Ivanov + B. N. Toporov (tartuská škola):** sémantika mýtu, etymologický výklad archaických typů náboženské kultury, jazyková a výrazová struktura obřadů a jejich přenos z dob indoevropské jednoty do moderní doby v takřka nezměněné podobě.
6. **Jean-Pierre Vernant:** archaické a klasické v řeckém myšlení a kultuře
7. **Nikolaj Iljič Tolstoj** – moskevská etnolingvistická škola, zkoumání lidové kultury na základě lingvistických paradigmat



vrstvy archaické kultury (slovanská oblast)

paleolitická kultura:

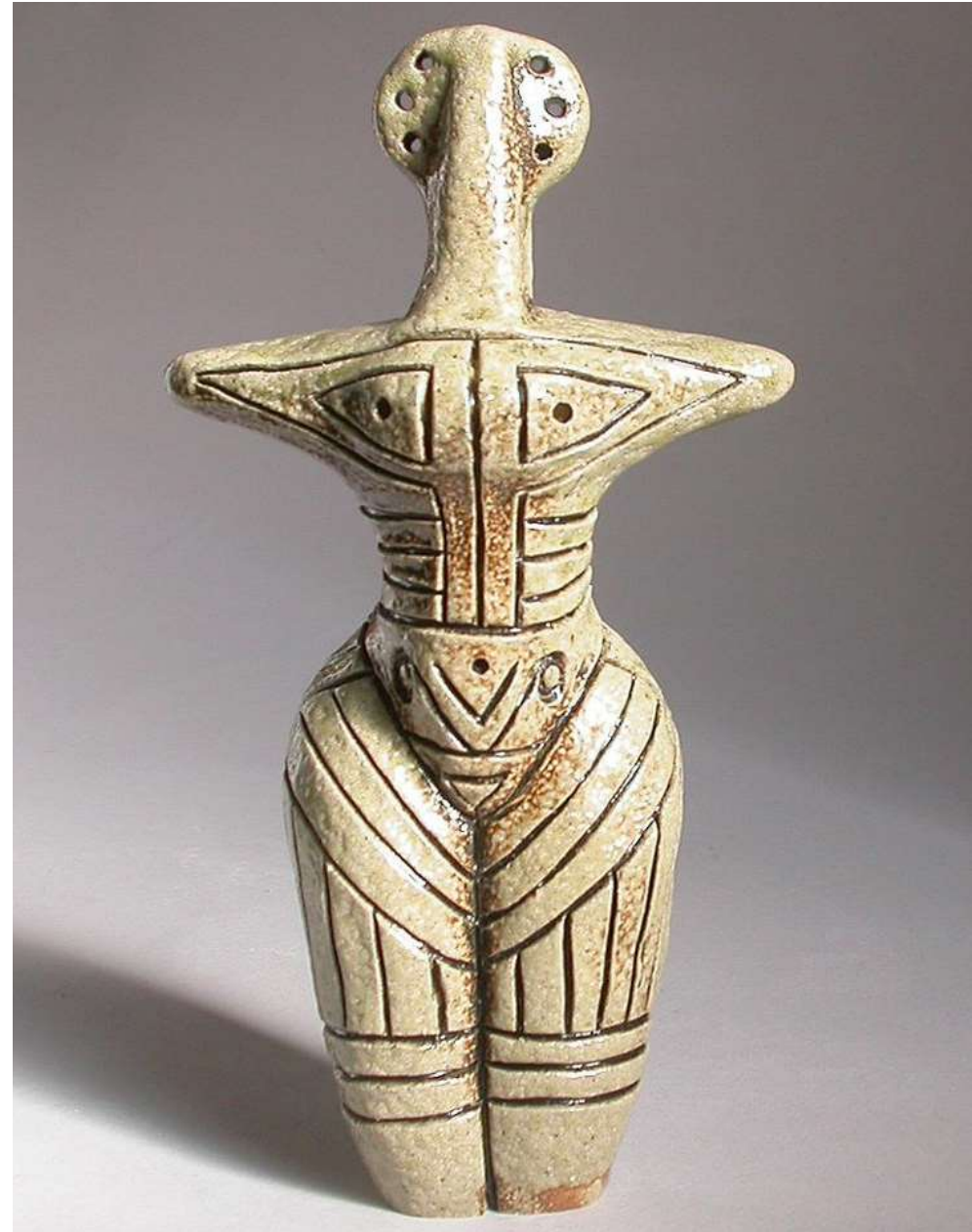
- *lovecké kultury:* rozhraničení mezi světem živých (lidé) a světem mrtvých (zvířata, předkové >> totemismus), svět mrtvých = les = dárce potravy//zajišťují předci a nad nimi vládnoucí božstvo – Pán (Paní) lesa (popř. moře atd.) – chtonické božstvo, komunikace se světem mrtvých a jejich vládcem, popř. s nebeským světem >> šamanismus, extatické techniky, matriarchát – nejdůležitější je zrození
- *projevy v pozdějším období:* postavy pána lesů (ruský lešij, svatý Mikola, pán vlků – např. sv. Sáva), noční shromáždění mocné bohyně, zabíjení a křišení zvířat z kostí >> čarodějnické sabbaty; postavy pohybující se na rozhraní světa mrtvých a živých – kulhavost (čert, Popelka, Oidipus, kulhavý tanec v Číně a u jihoamerických Indiánů vedoucí k extázi)



vrstvy archaické kultury (slovanská oblast)

neolitická kultura:

- zemědělské civilizace, před zrozením se dostává plození >> patriarchát;
- obživa vychází ze země >> mrtví se stěhují do podsvětí;
- božstva první generace (Nebe, Země) ustupují božstvům druhé generace (atmosférická božstva, magická božstva, božstva plodnosti);
- kultury plodnosti, falické symboly, mýty a rituály umírajícího a znovuzkříšeného boha, cyklické pojetí času



vrstvy archaické kultury (slovanská oblast)

indoevropský duchovní systém:

rozvinutý systém božstev, mýtů a sociální ideologie, trojfunkční systém panteonu a společnosti:

1. funkce magie a práva (bílá)
 2. funkce válečnická (červená)
 3. funkce plodnosti (modrá, černá)
- indoevropská eschatologie (ragnarök, mahábharáta, fraštar)
 - postava trojmocné bohyně
 - kult blíženců
 - kult ohně
 - některé mytologické typy společné s turkotatarskými etniky, řada paralel v nostratické oblasti (Úgrofinové, Semito-Hamité)

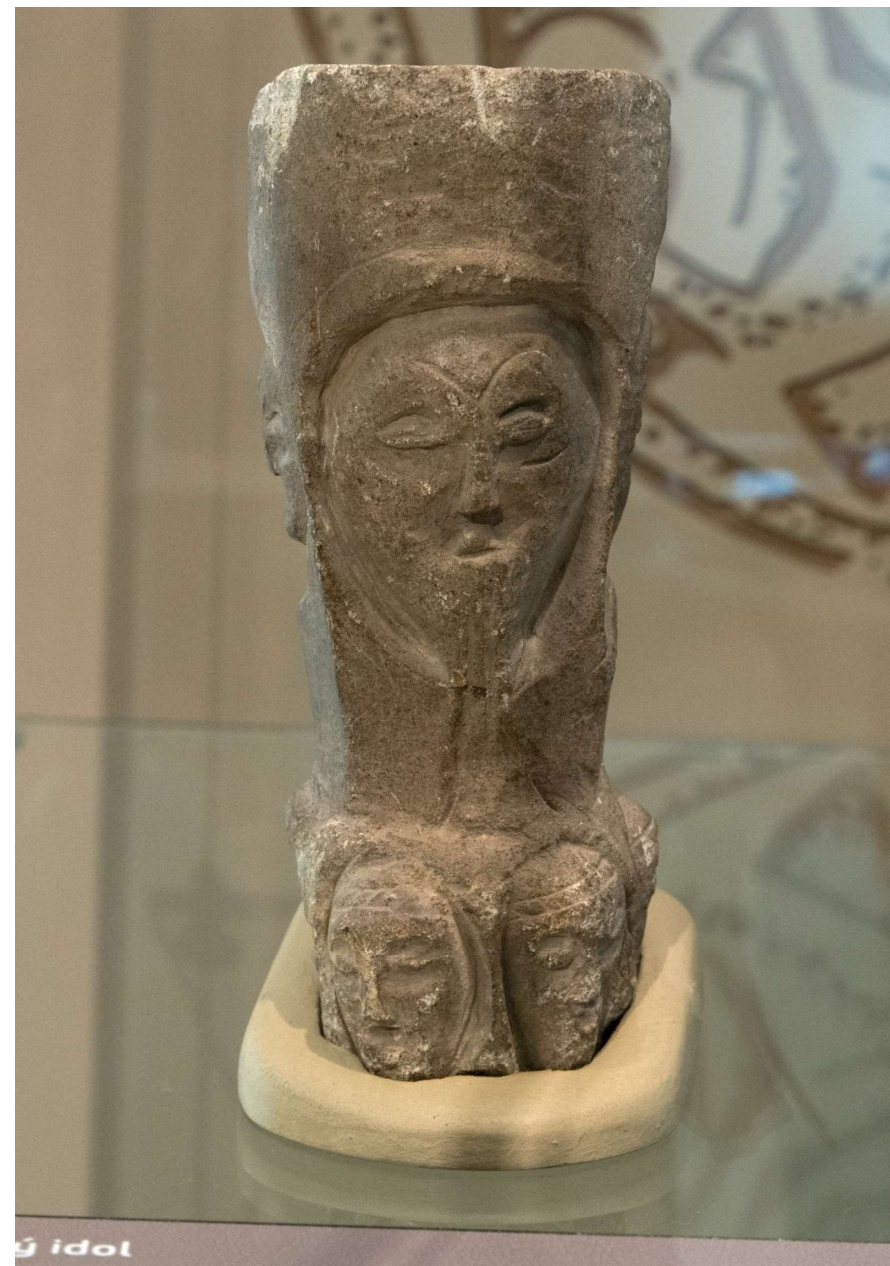


vrstvy archaické kultury (slovanská oblast)

slovanské náboženství:

duchovní vlivy při slovanské etnogenezi – keltské, indoíránské (pohlcení a vliv sarmatského etnika), germánské vlivy;

při migraci – vliv trácko-ilyrského substrátu na balkánské Slovany; euroasijské vlivy – dlouhodobé soužití se stepními turkotatarskými etniky, vliv Ugrofinů (šamanismus, extatické techniky)



vrstvy archaické kultury (slovanská oblast)

christianizace:

- synkretická křesťansko-archaická kultura;
- monoteismus;
- realita posmrtného života jako zaslíbení;
- individualizace lidské osobnosti;
- nově pojaté duchovní pojmy: hřích, spása, milost, odpuštění;
- lineární pojetí času;
- „mechanizace“ přírody > prostor pro kult nikoliv předmět kultu



struktura panteonu

bůh nebe – bývá mimo aktivní kult

- nejvyšší stvořitelské božstvo, otec bohů – partner mateřské bohyně

...Ale mezi mnohotvárnými božskými bytostmi, kterým připisují role, lesy, smutky a rozkoše, nepopírají, že jest jeden bůh v nebesích, který rozkazuje ostatním; onen nad jiné mocný že dbá jen o věci nebeské, tito, poslušně vykonávající úřady jim rozdělené, že pošli z jeho krve a že jedenkaždý je tím vznešenější, čím bližší jest bohu bohů...

- = unavený bůh (*deus otiosus*), který vystupuje v mýtu o stvoření světa
- v některých panteonech přebírá jeho jméno a funkci *vládce bohů* (Zeus, Jupiter, Dievas) nebo významné božstvo (Týr, Šiu) x někde je odsunut do pozadí (Djaus)
- ve slovanském prostředí pravděpodobně **Svarog** = otec Slunce i Ohně podle slovanského překladu kroniky Jana Malaly

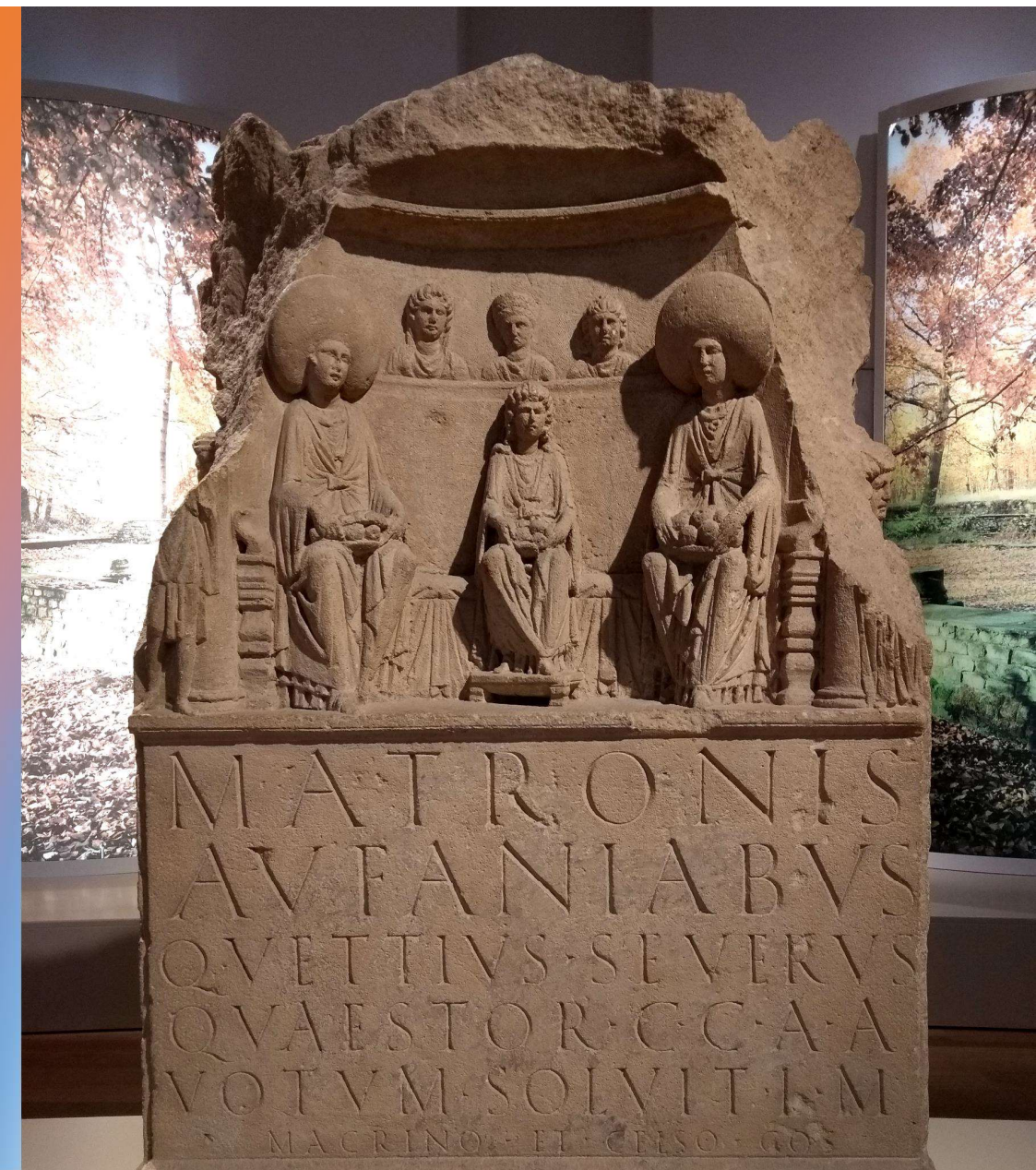


struktura panteonu

hierogamický svazek

- Nebe-Země (chybí u paleolitických národů) > Árjové: *Djaus-a-Prthiví* > pohlavní svazek, původ bohů i lidí
- Řecko – Ουρανος+Γαia (vliv předovýchodních tradic), Aischylos: „*Posvátné Nebe radostně vstupuje do těla Země.*“
- Řím – sňatek Aenea s Dido;
- v indoevropských tradicích přenos na trojmocnou bohyni; spojení s vlhkostí > říční bohyně, nymfy, víly// sexualita, plodnost, úroda x chtonický charakter „první mrtvá“ >> orgiastické a krvavé kultury, mystéria





struktura panteonu

velká mateřská bohyně spojená s kultem země

- silné postavení v indoevropské mytologii (Sarasvaití, Démétér/Gaia/Rheia/Héra, Juno, Macha/Brigit, Freya)
- ve slovanském prostředí silná úcta k zemi
- bohyně Mokoš/Živa



struktura panteonu

hromovládce

- ústřední mýtus boha-bojovníka a jeho role při stvoření či obnovení světa
- portrét vzorového indoevropského válečníka s jeho atributy
- souboj s protivníkem na počátku světa (zajištění světového řádu) i v neustále se opakujícím střetu (zajištění plodnosti, vláhy, úrody)



struktura panteonu

dvojitá tvář mýtického hada

- a) protivník, nepřítel, tíhne k chaosu, likviduje život
 - b) symbol plodnosti, praotec rodu, pomocník – předek, ochránce domu
- protivník ve slovanském mýtu bude vykazovat typologické shody s chtonickými postavami díky ambivalentnosti božstev > původně snad symbol první oběti, kterou byl stvořen svět (svět byl stvořen obětí)
 - magická božstva a protivníci jsou pravděpodobně dědici starého chtonického božstva = prvního Mrtvého, bez něhož by nevznikl svět



struktura panteonu

Indoevropské magické božstvo

- chtonický svět + temná stránka nebeského božstva
- atributy: svět mrtvých, zvířata (vlci), kápě, oběšení, zbraň (kopí); ochránce plodnosti, magie a poezie, spojení s vodou, zuřivost – nevypočitatelnost, patronát smluv (jako vykonavatel trestů), postavení vládce, lunární božstvo (noc, bledost)

Veles:

- chtonické božstvo, spojené s plodností, světem mrtvých = světem zvířat (pastýř vlků = pastýř mrtvých duší), spojení s extází, šamanskými praktikami, poezií
- Polabí: *Černoboh*



struktura panteonu

ohně

- dvojí přirozenost – vysoce posvátná x démonická // oheň kultovní + domácí krb (ohniště, pec)
- *živý oheň* = svatý, čistý, dobrý, nebeský, nový – oheň rozdělaný třením dřev – magické funkce, zázračné schopnosti: zabraňuje nemocím, dává zdraví a plodnost skotu
- rituální zákazy pro uchování čistoty ohně – laskavé oslovování
- Srbsko – rozdělování živého ohně: dvojčata, *jednodančiči*, stejnojmenní – chlapec a dívka, dva chlapci
- *badnjak* – dubové poleno, které hoří celou noc („*Slavite li Mlada boga?*“)

ohnivé bytosti

- *Ogněnyj Zmej (Vatreni Zmaj)* (ruské byliny a legendy, srbské epické písně): démon-drak/had – manželství nebo sexuální vztah se ženou (znásilnění) > rodí se syn s hadí přirozeností, který zápasí se svým otcem – magický hrdina (vlk)
- démonický had – spojení s poklady, bohatstvím pod zemí, bohatstvím domu – létá (meteority)



struktura panteonu

oheň – indoevropské tradice:

latinsky *ignis*, slovansky *огънь*, litevsky *ugnis*/chetitsky *pachchur*, řecky *πῦρ* (πυρ),
anglicky *fire*/ německy *Feuer*/íránsky *atar*,
karpatské jazyky *vatra*

- rituální oheň pro veřejnou bohoslužbu –
čtvercový oltář (*templum quadratum*)
- rituální oheň pro domácí kult – kulatý oltář
(*aedes rotunda Vestae*)



struktura panteonu

Slunce

- krásné, světlé, svaté, boží, dobré čisté // boží: oko, tvář, slovo, okno
- kolo z vozu Ilji hromovládce; muž i žena; v noci pluje podsvětím, na Ivana Kupala se koupe (ohnivá kola zapálená na sv. Jana Křtitele vrhaná do vody)
- nepřátelství s plazy: ještěrky a hadi pijí Slunce > zabít ještěrku = odpuštění 40 hříchů // Slunce se raduje nad zabitím hada (Srbové, Ukrajinci) // vlkodlaci, čarodějnice – působí zatmění
- *atributy*: kolo, oheň, zlato, sokol, kůň (!), kruh, kříž v kruhu, svastika
- *kult*: křižování před vycházejícím Sluncem, rituální zákazy (stát zády ke Slunci)
- *mýtus*: Slunce + Měsíc (bratr, strýc, ženich, zeť) – Jitřenka (dcera, žena), hvězdy (děti, sestry)
- *solární* božstva: **Chors** (alanského původu) – **Dažbog**



svět mrtvých

duše:

1. *vis vitalis* = oživující princip, dech // indoevropské analogie: lat. *spiro* – *spiritus*, řec. *πνευχειν* – *πνευχη*, stind. *atmen* – *atman*
 2. dematerializovaná podstata – dvojník (severský *hamr*), opouští člověka ve spánku
- duše jako pták: kukačka, slavík, jestřáb, orel, pušník // motýl, včela, mravenec >> víra v převtělování do podoby zvířat – vědmy jako žáby, ropuchy, černí ptáci
 - duše předků: dědové (*dziady*) > domácí duchové (*domovoj*, *hospodáříček*), ochranní duchové předků
 - návije: nebezpečné duše, v podobě ptáků věští neštěstí a epidemie, útočí na lidi a dobytek; 1092 – záznam o útoků návij v Polocku jako předzvěst neštěstí (epidemie, útok Polovců, sucho)



svět mrtvých

- návrat duše: 40 dní zůstává duše u svého obydlí; duše předků se v pravidelných intervalech vrací >> slavnosti mrtvých: *zadušnice* (Srbové, Bulhaři), *radunica* (vých. Slované), *dziady* (Polsko, Bělorusko) – začátek postu, všední dny před letnicemi, druhý velikonoční týden (*radunica*) – podzimní dědové (den sv. Dimitrije)
- zádušní svátky na hrobech – vyčištění domu a očista členů rodiny > hostiny: koláče, vejce (zvláště červené) – zbytky ponechány duším, polévání hrobů pálenkou a červeným vínem – často za asistence duchovního



svět mrtvých

- návštěvy předků v domech: nutnost pohostit (jinak se mohou předkové mstít suchem, morem, nemocí...), v den vzpomínky je zakázáno pracovat na poli, tkát, šít, příst, zákaz pohlavního styku; příprava jídel > za soumraku zapálení ohně > pozvání předků („Svatí dědové...“) > mlčení dokud „dušičky nedojedí“ > vyprovázení mrtvých za hranice obydlí // provody – poslední fáze zádušního obřadu
- rozdělování ohňů na Zelený čtvrtek „aby se duše zahřály“ – Michal z Janovce (konec 15. století) – kritika pálení „grumadek“ // *voskresat'* < *kres, kresati, kresiti* = rozdělovat oheň; Zelený čtvrtek jako den nejvhodnější pro komunikaci s nečistou silou
- na Rusi se chystala lázeň pro návije, pro duše se věšely ručníky (v Čechách ještě v 19. století)



svět mrtvých

onen svět:

- duše zemřelého odcházela do tzv. *navu*, říše mrtvých (někdy nazývané *rajem*, slovem, které později získalo křesťanský nádech), slovo *nav* je známé ze staré ruštiny i češtiny, *navki*, *navije* = duše mrtvých v bulharštině a ukrajinštině, etymologicky snad souvisí s gótským *naus* = nebožtík.
- hranice mezi světem živých a mrtvých – voda (moře, řeka) – souvislost *navu* a latinského *navis* = loď // české úsloví *za moře k velesu* = do podsvětí
- místo nad oblaky (duše zde řídí atmosférické jevy), pod zemí, daleko v horách, na místech v moři nebo za mořem, za velikou řekou (peníze pro převozníka nebo listy pro svaté do rakve mrtvého); existují místa, kudy lze do podsvětí proniknout (hřbitovy, prameny, blata, nekultivovaná krajina, pec); duše cestuje k Měsíci, Slunci, hvězdám – cestou je Mléčná dráha = ptačí cesta = cesta mrtvých; do záhrobí odchází zvěř, hadi a ptáci během zimy a na jaře se opět vrací – svět mrtvých u vých. Slovanů: *vyrej*, *irej*



místa kultu

svatyně – obětiště > *jatati* – porážet, obětovat dobytek > jatka

místa kultu – obecně:

háje, stromy, prameny, návrší

hora

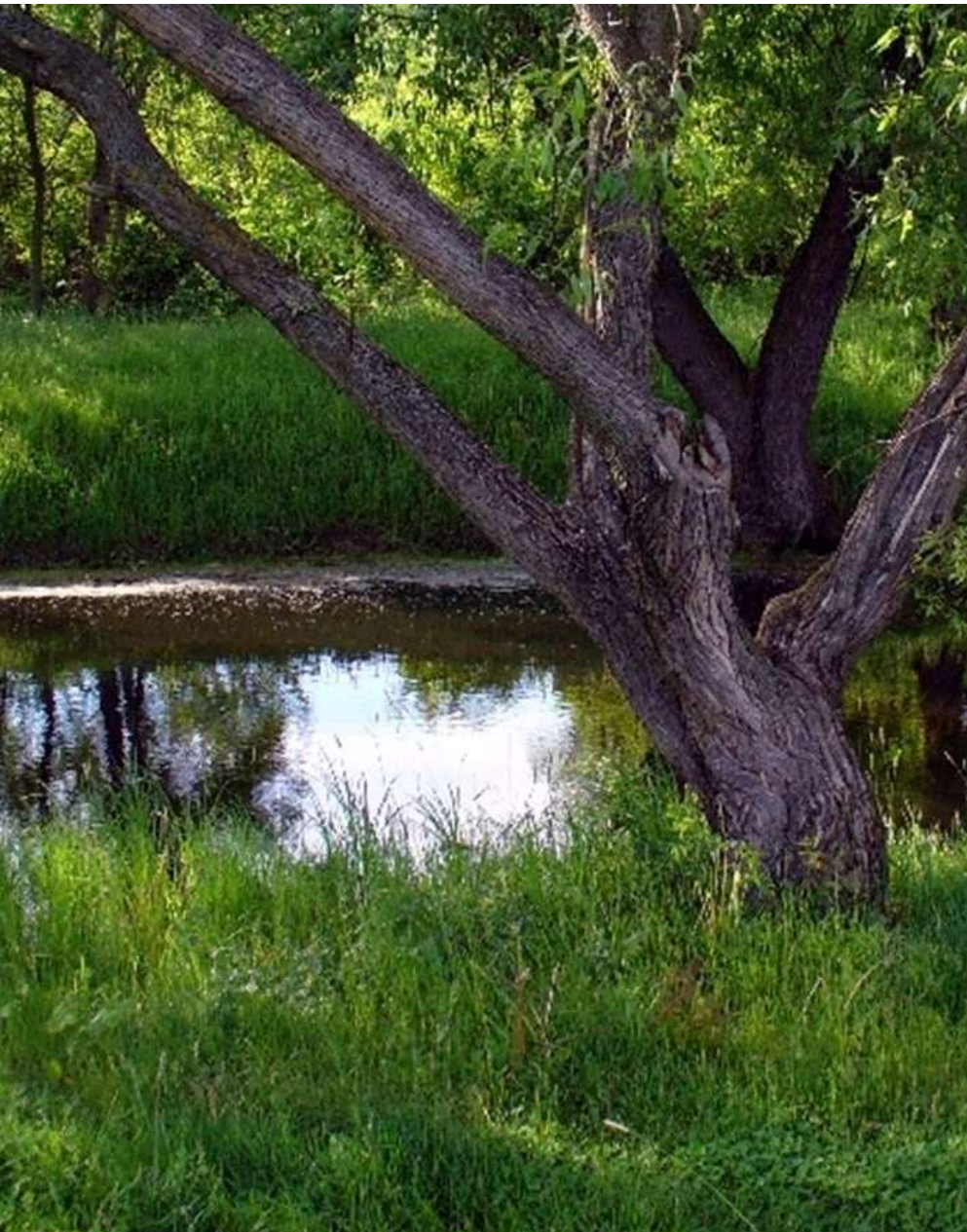
- Šleza – kultovní místo od lužické kultury, pohanské obřady zmiňuje Thietmar Merseburský (= kultovní místa bývaly kontinuálně přebírána);
- názvy hor podle bohů na Balkáně;
- nálezy kultovních předmětů na horách Českého středohoří, hory jako místa srazů čarodějů a čarodějnic (Lysá Hora v Malopolsku)



místa kultu

duby

- nálezy kultovních dubů na Ukrajině (vbité kančí kly), uctívání dubů na ostrově Chortici (Konstantin Porfýrogennétos), uctívání dubů v Kyjevě ještě ve 13. století (*Život polského dominikána Jacka Odrowądze*)
- Štětín – dub s pramenem vedle vedlejší svatyně
- sakrální okrsky na Balkáně, u kterých se vyskytuje jméno Peruna nebo svatého Ilji: ves Dejlovice (Makedonie) – tři kultovní okrsky: Sama buka (posvátný strom s improvizovaným stavením pro sakrální předměty – obětiny), *Krst* (kamenný oltář s čtyřmetrovým dřevěným křížem, kamenná plošina pro slavnosti), *Sv. Ilija* (nedotknutelný háj s pramenem, kamenná plošina pro slavení *Ilindanu*); u většiny balkánských vesnic místo pro slavení *Ilindanu* (většinou s duby)



místa kultu

- háje
- Lužičtí Srbové: háj Svatobor (*Zuitbure, Zutibure*), zmiňuje Thietmar, nedotknutelný, uctíváný i po přijetí křtu, zničen biskupem Wigbertem, na jeho místě kostel sv. Romana (Schkeitbar u Lipska)
- starigardský háj = ohrazený dubový háj – pečlivě vystavěný plot s dvěma bránami, zákaz manipulace – nedotknutelný, nesmí v něm téci krev – právo azylu, vstup povolen pouze knězi a obětníkovi, určen speciální kněz pro obřady a oběti (Mike), každé pondělí se zde konaly soudy za předsednictví kněze a knížete, 1156 – záznam Helmolda o zničení háje



místa kultu

otevřená obětiště

kyjevská obětiště Peruna – mimo hlavní zástavbu, centrální modla s vedlejšími

ibn Fadlán: ruské obětiště u Itilu/Volhy, centrální modla s vedlejšími, celý prostor ohrazen vysokým plotem, na který se věšely lebky obětovaných zvířat, není speciální kněz



místa kultu

- **sakrální hradiště (gorodišča-svjatilišča)**
- rozvoj speciálních sakrálních hradišť ve středovýchodní Evropě, hlavní rozvoj v období od 8. do 10./11. století, rozsáhlé komplexy s vlastním kultovním aparátem, rituální střediska pro okolí (lokální), ale i pro větší kmenové celky // analogické komplexy v oblasti baltského etnika
- speciální uspořádání prostoru – umístěna u pohřebišť, na návrší, ohrazena valy, příkopy a palisádovou hradbou; uvnitř: několik kultovních míst – místo pro modlu a kladení obětí, obětiště s obětními jámami, dlouhé domy pro konání obětních hostin a zřejmě i pro sněmovní jednání – zvyklosti přežívají i do křesťanské epochy: kostely jako místa trhů a sněmovních jednání (Čechy), slavnostní hostiny u chrámů při velkých svátcích a slavnostech (Balkán) // kultovní domy u Ugrofinů (finsky *kota*, voňácky *kuala*, permsky *kola*, mordvinsky *kudo* – oběti zvířat a obětní hostiny)



místa kultu

chrámy a svatyně

chrámy – především záležitost polabských Slovanů

• znaky:

1. jsou dřevěné a kvalitně zdobené tak, že vzbuzují obdiv i u křesťanů;
2. chrámy jsou sice blízko samotných sídlišť, ovšem jsou z nich vyděleny, stojí na hradech a pevnostech v samostatném opevněném prostoru – to mají společné s východoslovanskými sakrálními hradišti a obětišti;
3. chrámy jsou centrem kultu, ale i společenského dění: sněmů, trhů, společenských událostí – i to je společný rys s východoslovanským prostorem, kde se u Perunovy modly konala přísaha nad smlouvami
4. chrámy obsluhují kněží, kteří tvoří v Polabí vlastní společenskou vrstvu s určitým politickým vlivem



archaický kalendář

lidový kalendář

- kontaminace s církevním kalendářem x svátek jako mezní období, přechod => nebezpečný čas, ve svátek je třeba se bránit zlé síle, která získává moc v přechodové období (= návrat chaosu, nutnost nového uspořádání světového pořádku, obnovení sil „unaveného“ světa >> orgie), personifikace svátků – svátek božstva nebo božstvo středem svátečního rituálu (Božic, Kupala) // Balkán – rozdělení světa mezi čtyři světce: svatý Jan, svatý Mikuláš, svatý Petr, svatý Elijáš
- pouze dvě roční období – zima x léto, výrazy pro jaro a podzim nemají vlastní význam (ještě dosud u balkánských Slovanů)



archaický kalendář

Ivan Kupala – Jan Křtitel (24. 6.)

Léto

Zvěstování-----Povýšení

Zima

Vánoce



Poledne

Den

Úsvit-----Soumrak

Noc

Půlnoc